

Historischer Bergbau in Graubünden

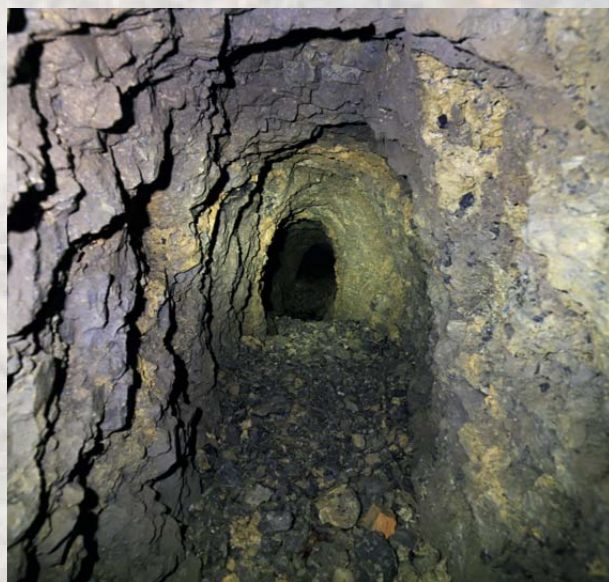
Minieras istoricas en il Grischun

Miniere storiche nel Grigioni

Mines historiques du Canton des Grisons

Historical mining in the canton Grisons

Bergbau Graubünden



Freunde des Bergbaus in Graubünden

Amis da las minieras en il Grischun

Amici delle miniere nel Grigioni



Schaubergwerk am Silberberg, Davos

Davos Monstein



Urkundlich gesichert wurde am Silberberg Ende 15. Jh. bis erste Hälfte 17. Jh. Bergbau betrieben. Anfangs des 19. Jh. wurde erneut im grossen Stil Blei- und Zinkerz abgebaut. Der Bergbauverein Silberberg Davos, BSD, organisiert Führungen zum Schaubergwerk am Silberberg mit Stollenbefahrungen.

Davos Silberberg



Besichtigungen
Gästeprogramm:
Destination Davos
Klosters DDK
Telefon 081 415 21 21
davos.ch
info@davos.ch



Sonderführungen
Bergbauverein
Silberberg Davos, BSD
Telefon 079 616 75 74
silberberg-davos.ch



Schaubergwerk und Museum

Val S-charl, Scuol



Abenteuer- und normale **Exkursionen** zu den Stollen am Mot Madlain können bei uns gebucht werden:

Engadin
Scuol Tourismus
Telefon 081 861 88 00
engadin.com
oder Museum
Telefon 081 864 86 77



Museum Öffnungszeiten
täglich von 14.00 bis 17.00
geöffnet (Samstag und
Montag geschlossen,
Spezialführungen möglich).

Verein
Miniers da S-charl, MdS
schmelzra.ch



Erzminen Hinterrhein

Zillis, Andeer, Innerferrera



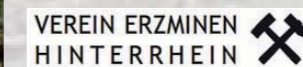
Zillis, Taspegn

Exkursionen:
Jeepfahrt zu den Silberminen
Mittwoch, Juli bis September

**Schmelzi Ferrera,
Stollen Ursera**
Wanderung zu
den Kupferminen,
jeden Freitag,
Juli bis September

**Museum Ferrera
und Schmelzi**
Geführte Besichtigungen:
jeden Donnerstag,
Juli und August

Gästeinformation
Viamala,
info@viamala.ch
viamala.ch
Telefon 081 650 90 30
hinterrhein@bergbau-gr.ch
erzminen-hinterrhein.ch



**Bergbaumuseum
Innerferrera,**

Öffnungszeiten
April bis Oktober,
täglich 8.30 bis 18.00 Uhr



Situationsplan

Historischer Bergbau in Graubünden



Graubünden



- 1 Obersaxen, Affeier, Exkursionsbergwerk
- 2 Zillis, Taspegn, Museum und Exkursionsbergwerk
- 3 Ferrera, Museum, Schmelze, Exkursionsbergwerk Ursera
- 4 Salouf, Schmelzofen Flecs
- 5 Schmitten, Blyberg, Exkursionsbergwerk
- 6 Davos, Schmelzboden, Bergbaumuseum und Schaubergwerk Silberberg
- 7 Filisur, Schmelze Bellaluna
- 8 Ofenpass, Buffalora, Exkursionsbergwerk
- 9 S-charl, Museum und Schaubergwerk Mot Madlain
- 10 Berninapass, Val Minor, Exkursionsbergwerk

Freunde des Bergbaus in Graubünden
Amis da las minieras en il Grischun
Amici delle miniere nel Grigioni

www.bergbau-gr.ch



FBG

Adresse des Vereins FBG:
Via Pradè 24, 7505 Celerina
Telefon 081 833 45 82
fbg@bergbau-gr.ch

Mitgliedschaft im Verein inklusive BERGKNAPPE:
Freunde des Bergbaus in Graubünden, CHF 50.–
Danke für alle Spenden und Mitgliederbeiträge

Post Finance, Bern, BIC/Swift POFICHBEXXX
IBAN CH46 0900 0000 7001 0205 6

BERGKNAPPE

Mehrfarbige umfangreiche Zeitschrift der Freunde
des Bergbaus in Graubünden, FBG.

Erscheint in der Regel zweimal jährlich.



Minieras in Val Müstair
Bergwerke im Val Müstair



Südlich von Buffalora auf ca. 2300 m ü. M. befinden sich die aus dem Mittelalter stammenden Bergwerke. Hier wurde Eisenerz mit einfachsten Werkzeugen abgebaut. Gut erhaltene Schrämspuren zeugen von der schweren Arbeit der Bergleute, die sie täglich in Dunkelheit verrichteten.

Buffalora, Val Müstair

Besichtigungen

Jeden zweiten Mittwoch des Monats.
In Begleitung des Exkursionsleiters wandern Sie in 1 ¼ Stunden von Buffalora bis zu den Stollen. Dabei können Sie viel über die Geschichte sowie auch über die Pflanzenwelt erfahren. Sie befinden sich doch nur einen Katzensprung vom Schweizerischen Nationalpark entfernt.
Mit Stirnlampen ausgerüstet können Sie 3 Stollen besichtigen und dabei die spezielle Atmosphäre erleben.



Gästeinformation

Val Müstair
val-muestair@engadin.com
val-muestair.ch
Telefon 081 861 88 40
Verein:
Amis da las Minieras Val Müstair
minieras.123website.ch



Val Minor, Berninapass



Val Minor

Schürfstellen und Stollen im Val Minor und bei Camino am Berninapass.

Besichtigungen

jeden Mittwoch im August,
Pontresina Tourist Information,
Telefon 081 838 83 00

Blyberg, Schmitten



Schmitten

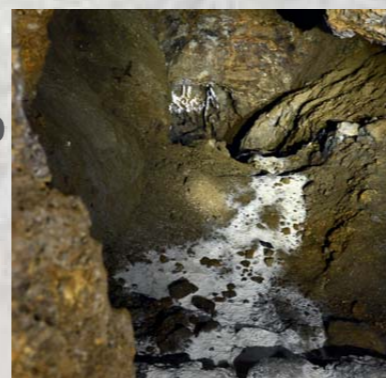
Erzgruben Schmitten

Besichtigungen

jeden Sonntag Juli bis Oktober,
mit Fahrt auf die Schmittner Alp und grösserer Wanderung.

Anmeldungen und Informationen:
info@item-motobike.ch
erzgruben.ch
schmitten-gr.ch
Telefon 079 611 15 50

Affeier, Obersaxen



Platenga

im Tobel von Platenga

Besichtigungen

jeden Montag Juni bis Mitte Oktober

Surselva Turismus
obersaxen@surselva.info
Obersaxen/Mundaun
Telefon 081 933 22 22

Schmelze Bellaluna in Filisur

erstes Industriezentrum Graubündens



In Bellaluna zwischen Bergün und Filisur wurden dank des Waldreichtums bereits im Spätmittelalter Erze aus ganz Graubünden verarbeitet. Hier entstand das wohl erste Industriezentrum des Kantons. Mitte des 19. Jh. wurden in einer imposanten Verhüttungsanlage Eisen, Zink, Blei und andere Grundstoffe (Vitriol) gewonnen.

Bellaluna

Die an der Albulastrasse gelegene Anlage ist einsturzgefährdet und es findet eine Sanierung statt:

Spendenkonto zur Sanierung der Schmelze Bellaluna
Freunde des Bergbaus in Graubünden:
IBAN CH 39 0077 4010 3348 0510 0
Wir danken für die Unterstützung!

Schmelze Flecs, Salouf

Das im Jahre 1828 erbaute «Eisenwerk am Stein» bestand aus einem Flossofen, einem Frischofen, zwei Hammerschmitten und Nebengebäuden und war bis 1848 in Betrieb.



Flecs

Bergbaumuseum Graubünden
Museum da las minieras en il Grischun
Museo delle miniere nel Grigioni



Bergbaumuseum GR



Schmelzboden Davos an der Landwasserstrasse zwischen Bahnstation Monstein und Zügentunnel

Öffnungszeiten

Juni bis Oktober,
Dienstag bis Freitag und teilweise an **Sonntagen** von 14.00 Uhr bis 17.00 Uhr oder auf Anfrage:
redaktion@bergbau-gr.ch
www.bergbau-gr.ch
Telefon 079 203 77 84



Wir freuen uns über jeden Besuch!

